



**КОМИТЕТ ИМУЩЕСТВЕННЫХ ОТНОШЕНИЙ  
АДМИНИСТРАЦИИ ПЕРМСКОГО МУНИЦИПАЛЬНОГО РАЙОНА**

**РАСПОРЯЖЕНИЕ**

06.07.2022

№ 2912

**Об установлении публичного  
сервитута на часть земельных  
участков**

В соответствии со ст. 23, гл. V.7 Земельного кодекса Российской Федерации, Федеральным законом от 25.10.2001 № 137-ФЗ «О введении в действие Земельного кодекса Российской Федерации», пп. 3.7.5 п. 3.7 разд. 3 Положения о комитете имущественных отношений администрации Пермского муниципального района, утвержденного решением Земского Собрания Пермского муниципального района Пермского края от 22.12.2016 № 178, на основании ходатайства открытого акционерного общества «Межрегиональная распределительная сетевая компания Урала» (ИНН 6671163413, ОГРН 1056604000970) (далее - ОАО «МРСК Урала») от 03.06.2022 № 4899:

1. Установить в интересах ОАО «МРСК Урала» публичный сервитут общей площадью 767 кв.м. на часть следующих земельных участков:

- с кадастровым номером 59:32:0000000:13768, расположенный по адресу: Пермский край, Пермский район, Усть-Качкинское с/п, д. Гамы, ул. Советская;
- с кадастровым номером 59:32:3070002:344, расположенный по адресу: Пермский край, р-н Пермский, Усть-Качкинское с/п, д. Гамы, ул. Советская, д. 23
- с кадастровым номером 59:32:1960001:597, расположенный по адресу: Пермский край, р-н Пермский, с.п. Усть-Качкинское, д. Гамы, ул. Камская, 16;
- с кадастровым номером 59:32:1960001:216, расположенный по адресу: край Пермский, р-н Пермский, с/пос. Усть-Качкинское, д. Гамы, ул. Камская, дом 17;
- с кадастровым номером 59:32:1960001:262, расположенный по адресу: Пермский край, Пермский район, Усть-Качкинское с/п, д. Гамы, ул. Камская, дом 15, кв.2.

Цель: Для строительства и эксплуатации линии электропередачи «Строительство ВЛ 0,4 кВ с установкой ПУ для электроснабжения деревни Гама (4500065719)».

Срок: 49 лет.

2. Утвердить границы публичного сервитута земельных участков, указанных в п. 1 настоящего распоряжения, согласно прилагаемой схеме расположения

границ публичного сервитута.

3. Срок, в течение которого использование указанных в п. 1 настоящего распоряжения земельных участков в соответствии с их разрешенным использованием будет невозможно или существенно затруднено в связи с осуществлением сервитута – не установлен.

4. Порядок установления зон с особыми условиями использования территорий и содержание ограничений прав на земельные участки в границах таких зон установлен Постановлением Правительства РФ от 24.02.2009 № 160 «О порядке установления охранных зон объектов электросетевого хозяйства и особых условий использования земельных участков, расположенных в границах таких зон».

5. Плата за публичный сервитут устанавливается в соответствии с Федеральным законом от 29.07.1998 № 135-ФЗ (ред. от 31.07.2020) «Об оценочной деятельности в Российской Федерации» и методическими рекомендациями, утверждёнными приказом Минэкономразвития России от 04.06.2019 № 321.

6. Комитету имущественных отношений администрации Пермского муниципального района в течение 5 рабочих дней со дня подписания настоящего распоряжения:

6.1. Направить настоящее распоряжение правообладателям земельных участков, указанных в п. 1 распоряжения;

6.2. Направить настоящее распоряжение в Управление Федеральной службы государственной регистрации, кадастра и картографии по Пермскому краю;

6.3. Направить настоящее распоряжение в ОАО «МРСК Урала», а также сведения о лицах, являющихся правообладателями земельных участков, сведения о лицах, подавших заявления об учете их прав (обременений прав) на земельные участки, способах связи с ними, копии документов, подтверждающих права указанных лиц на земельные участки;

6.4. Направить в администрацию Усть-Качкинского сельского поселения настоящее распоряжение для опубликования в порядке, установленном для официального опубликования (обнародования) муниципальных правовых актов уставом поселения.

7. Разместить настоящее распоряжение на сайте Пермского муниципального района [www.permraion.ru](http://www.permraion.ru).

8. Настоящее распоряжение вступает в силу со дня его подписания.

9. Контроль исполнения распоряжения оставляю за собой.

Председатель комитета

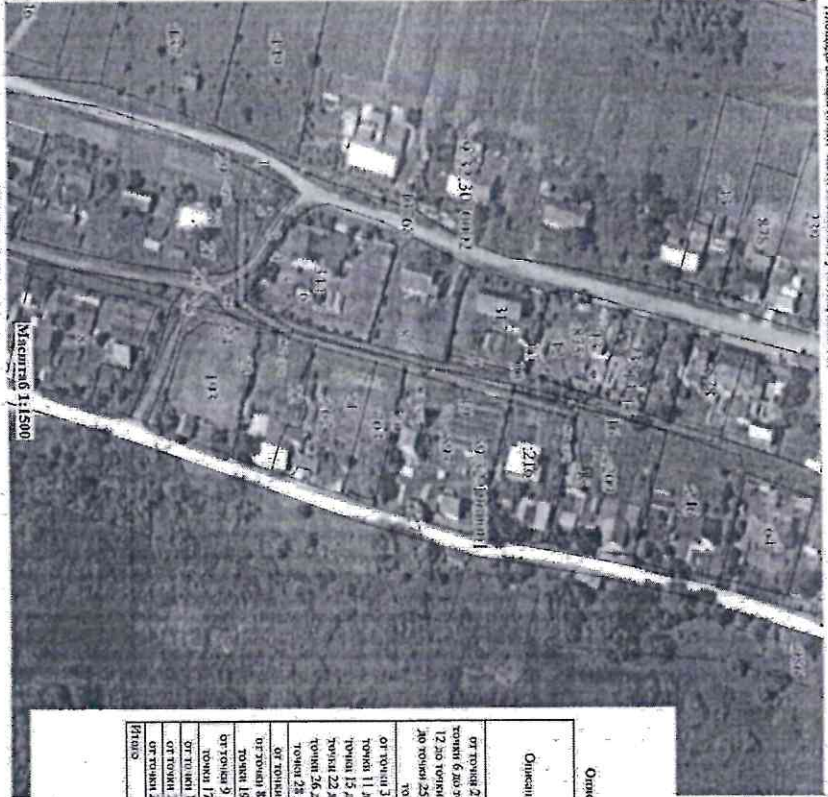


Д.В. Ракицкий

Приложение № 1  
к распоряжению  
комитета имущественных  
отношений администрации  
Пермского муниципального района  
от 06.07.2022 № 2912

Объект: Строительное ВП 0,4 кв с устояной ПУ для застройки двора для застройки двора д. Лавы  
Местоположение: Пермский край, Пермский муниципальный район, д. Лавы  
История: земельный кадастр земельного участка, кв. № 767

Схема расположения границ публичного сервитута



**Описание границ смежных земельных участков**

Описание границы	Смежный земельный участок (при наличии кадастровый номер земельного участка)	Площадь земельного участка
от точки 2 до точки 3, от точки 6 до точки 8, от точки 12 до точки 15, от точки 24 до точки 25, от точки 27 до точки 28	59-32-0900000-13768	164
от точки 2 до точки 4, от точки 11 до точки 12, от точки 15 до точки 16, от точки 22 до точки 24, от точки 26 до точки 27, от точки 28 до точки 2, А	земельный участок Пермского муниципального района	190
от точки 4 до точки 6, от точки 8 до точки 9, от точки 10 до точки 11, от точки 12 до точки 13, от точки 14 до точки 15, от точки 16 до точки 17, от точки 18 до точки 19, от точки 20 до точки 21, от точки 22 до точки 23	59-32-1070002-344 59-32-1960001-597 59-32-1960001-216 59-32-1960001-209 59-32-1960001-703 59-32-1960001-622	76 170 109 - 13 75 767

**Каталог земель (Система координат МСК-99, Эпс 5)**

№ п/п	Описание земельного участка	Координаты, м			Место расположения координат	Мат. №
		X	Y	Z		
1	51864228	2205178.21	2205178.21	2205178.21	Пермский край, 0,1	
2	51864229	2205178.21	2205178.21	2205178.21	Пермский край, 0,1	
3	51864230	2205178.21	2205178.21	2205178.21	Пермский край, 0,1	
4	51864231	2205178.21	2205178.21	2205178.21	Пермский край, 0,1	
5	51864232	2205178.21	2205178.21	2205178.21	Пермский край, 0,1	
6	51864233	2205178.21	2205178.21	2205178.21	Пермский край, 0,1	
7	51864234	2205178.21	2205178.21	2205178.21	Пермский край, 0,1	
8	51864235	2205178.21	2205178.21	2205178.21	Пермский край, 0,1	
9	51864236	2205178.21	2205178.21	2205178.21	Пермский край, 0,1	
10	51864237	2205178.21	2205178.21	2205178.21	Пермский край, 0,1	
11	51864238	2205178.21	2205178.21	2205178.21	Пермский край, 0,1	
12	51864239	2205178.21	2205178.21	2205178.21	Пермский край, 0,1	
13	51864240	2205178.21	2205178.21	2205178.21	Пермский край, 0,1	
14	51864241	2205178.21	2205178.21	2205178.21	Пермский край, 0,1	
15	51864242	2205178.21	2205178.21	2205178.21	Пермский край, 0,1	
16	51864243	2205178.21	2205178.21	2205178.21	Пермский край, 0,1	
17	51864244	2205178.21	2205178.21	2205178.21	Пермский край, 0,1	
18	51864245	2205178.21	2205178.21	2205178.21	Пермский край, 0,1	
19	51864246	2205178.21	2205178.21	2205178.21	Пермский край, 0,1	
20	51864247	2205178.21	2205178.21	2205178.21	Пермский край, 0,1	
21	51864248	2205178.21	2205178.21	2205178.21	Пермский край, 0,1	
22	51864249	2205178.21	2205178.21	2205178.21	Пермский край, 0,1	
23	51864250	2205178.21	2205178.21	2205178.21	Пермский край, 0,1	
24	51864251	2205178.21	2205178.21	2205178.21	Пермский край, 0,1	
25	51864252	2205178.21	2205178.21	2205178.21	Пермский край, 0,1	
26	51864253	2205178.21	2205178.21	2205178.21	Пермский край, 0,1	
27	51864254	2205178.21	2205178.21	2205178.21	Пермский край, 0,1	
28	51864255	2205178.21	2205178.21	2205178.21	Пермский край, 0,1	
29	51864256	2205178.21	2205178.21	2205178.21	Пермский край, 0,1	
30	51864257	2205178.21	2205178.21	2205178.21	Пермский край, 0,1	

- Условные обозначения**
- 59-32-1960001 - кадастровый номер участка
  - 22 - граница и номер земельного участка, сведения о котором внесены в Единый государственный реестр недвижимости (ЕГРН)
  - 1 - обозначение кадастрового участка (кадастровый номер участка)
  - 1/83 - обозначение и номер листа ДЗН

